



# Medienmitteilung

Sperrfrist: 19.07.2011, 9:15

---

## 11 Mobilität und Verkehr

Nr. 0350-1107-60

Strassenverkehrsunfälle 2010

### Zahl der Verkehrsunfälle auf Niveau der 1950er-Jahre gesunken

Neuchâtel, 19.07.2011 (BFS) – **2010 wurden auf den Schweizer Strassen erstmals seit den 1950er-Jahren weniger als 20'000 Unfälle mit Personenschaden gezählt. Dabei wurden 327 Personen getötet, 4458 Personen schwer und 19'779 leicht verletzt. Dies geht aus der Statistik der Strassenverkehrsunfälle des Bundesamtes für Statistik (BFS) hervor.**

#### Deutlicher Rückgang der Strassenverkehrsunfälle seit 1992

2010 ereigneten sich schweizweit 19'609 Strassenverkehrsunfälle mit Personenschaden, 4 Prozent weniger als 2009 (20'506 Unfälle). Gegenüber dem Vorjahr hat die Anzahl der getöteten Personen um 6 Prozent abgenommen (327 Personen), die der Schwerverletzten um 5 Prozent (4458 Personen) und die der Leichtverletzten um 3 Prozent (19'779 Personen). Dies entspricht der Fortsetzung eines langfristigen Trends: Seit 1992 hat sich die Anzahl der Getöteten von 834 auf 327 (-61%) und jene der Schwerverletzten von 7844 auf 4458 (-43%) reduziert.

#### Rund ein Drittel der Schwerverunfallten sass in einem Personenwagen

Von den 4785 Schwerverunfallten (Getötete und Schwerverletzte) waren 1410 Insassen von Personenwagen; 1283 waren mit einem Motorrad unterwegs. Nachdem die Zahl der Schwerverunfallten auf Fahrrädern zwischen 2007 und 2009 angestiegen war (von 832 auf 912 Personen), sank sie 2010 wieder (auf 864 Personen). 781 Fussgänger verunfallten 2010 schwer, was einer Zunahme gegenüber 2009 (764 Personen) entspricht.

#### Im Sommer Zweiradfahrer am gefährdetsten

Zwischen April und September sind Motorradfahrer die weitaus häufigsten Opfer von schweren oder tödlichen Unfällen. 2010 verunfallten in diesen 6 Monaten 961 Personen. Auch bei Fahrrädern gab es im Sommerhalbjahr mehr Schwerverunfallte als bei Personenwagen (647 gegenüber 611). In den Wintermonaten dagegen besteht ein erhöhtes Unfallrisiko für Fussgänger.

### **Grösste Abnahme bei den Unter-30-Jährigen**

2010 verunfallten im Strassenverkehr 61 auf 100'000 Einwohner schwer, dies sind 52 Prozent weniger als 1992 (126). Den höchsten Wert, nämlich 82 Schwerverunfallte pro 100'000 Einwohner, weist die Altersklasse der 20-29-Jährigen auf (1992: 235), gefolgt von den 10-19-Jährigen (1992: 172; 2010: 74). Die wenigsten Opfer sind bei Kindern unter 9 Jahren zu verzeichnen: In dieser Alterskategorie wurden 2010 im Strassenverkehr 15 pro 100'000 Personen schwer verletzt oder getötet (1992: 53).

Im Vergleich zu den anderen Altersklassen hat die Zahl der schwer verunfallten Kinder, Jugendlichen und jungen Erwachsenen (Altersklassen 0-9 Jahre, 10-19 und 20-29 Jahre) seit 1992 überdurchschnittlich stark abgenommen.

### **Unaufmerksamkeit häufigster Grund**

Unaufmerksamkeit war die häufigste der angegebenen Ursachen (6151). Dazu gehören momentane Unaufmerksamkeit (74%), mangelnde Fahrpraxis (9%) und Ablenkung (7%, z.B. durch Mitfahrer, mitfahrende Tiere, Niesen, Radio, Bedienung des Telefons). Bei der Kategorie «Ablenkung durch Bedienung des Telefons» ist seit 1992 eine signifikante Zunahme zu beobachten (1992:12, 2010: 70 Unfälle). Bedeutsam waren des Weiteren die Missachtung der Vortrittsrechte (5172) und nichtangepasste Geschwindigkeit (4309).

BUNDESAMT FÜR STATISTIK  
Pressestelle

### Quellen

Die Statistik der Strassenverkehrsunfälle basiert auf der Erhebung bei den kantonalen und kommunalen Polizeidienststellen. Sie umfasst die Unfälle mit Verletzten und/oder Getöteten auf öffentlichen Strassen oder Plätzen, in die mindestens ein motorisiertes oder unmotorisiertes Fahrzeug verwickelt ist. Als schwer verletzt gelten Personen, die Beeinträchtigungen und Verletzungen aufweisen, die normale Aktivitäten für mindestens 24 Stunden nach dem Unfall verhindern. Als getötete Personen gelten Unfallopfer, die innerhalb von 30 Tagen nach dem Unfall sterben. Bei diesen Personen ist das Unfalldatum ausschlaggebend für die Zuordnung zu einem Statistikjahr.

Bis zum Referenzjahr 2010 lag die Federführung der Strassenverkehrsunfall-Statistik beim Bundesamt für Statistik (BFS). Infolge der neuen Verordnung über das Strassenverkehrsunfall-Register (SURV) ist ab dem Referenzjahr 2011 das Bundesamt für Strassen (ASTRA) für diese Statistik sowie für deren jährliche Veröffentlichung zuständig.

### Statistik der Strassenverkehrsunfälle im Internet

Die Statistik der Strassenverkehrsunfälle wird nur in elektronischer Form publiziert. Auf der Internetseite des BFS ([www.transport-stat.admin.ch](http://www.transport-stat.admin.ch)) wird dafür eine Auswahl von Synthesetabellen sowie ein interaktives Tabellenprogramm ([STAT-TAB](#)) zur Verfügung gestellt, mit welchem die Benutzenden auf ihre Bedürfnisse zugeschnittene Tabellen erstellen können. Die Daten sind ab 1992 verfügbar.

Internationale Statistik: EU energy and transport in figures; Statistical pocketbook 2010  
[http://ec.europa.eu/transport/publications/statistics/statistics\\_en.htm](http://ec.europa.eu/transport/publications/statistics/statistics_en.htm)  
(nur in Englisch)

.....

### **Auskunft:**

Daniel Bohnenblust, BFS, Sektion Mobilität, Tel.: +41 32 71 36625

.....

Pressestelle BFS, Tel.: +41 32 71 36013; Fax: +41 32 71 36281, E-Mail: [komp@bfs.admin.ch](mailto:komp@bfs.admin.ch)

Publikationsbestellungen, Tel.: +41 32 71 36060, Fax: +41 32 71 36061

E-Mail: [order@bfs.admin.ch](mailto:order@bfs.admin.ch)

Weiterführende Informationen und Publikationen in elektronischer Form finden Sie auf der Homepage des BFS <http://www.statistik.admin.ch> > Themen > 11 - Mobilität und Verkehr

Die Medienmitteilungen des BFS können in elektronischer Form (Format pdf) abonniert werden. Anmeldung unter <http://www.news-stat.admin.ch>

## T1 Strassenverkehrsunfälle und verunfallte Personen nach Unfallfolgen seit 1940

Jahr	Unfälle mit Personenschaden				Verunfallte Personen			
	Total	mit Getöteten	mit schwer Verletzten <sup>1</sup>	mit leicht Verletzten <sup>1</sup>	Total	Getötete	Schwer Verletzte	Leicht Verletzte
<b>2010</b>	<b>19 609</b>	<b>313</b>	<b>4 082</b>	<b>15 214</b>	<b>24 564</b>	<b>327</b>	<b>4 458</b>	<b>19 779</b>
2009	20 506	335	4 337	15 834	25 479	349	4 708	20 422
2008	20 736	336	4 366	16 034	25 913	357	4 780	20 776
2007	21 911	361	4 760	16 790	27 516	384	5 235	21 897
2006	21 491	340	4 608	16 543	27 088	370	5 066	21 652
2005	21 706	373	4 614	16 719	27 163	409	5 059	21 695
2004	22 891	478	4 912	17 501	29 256	510	5 528	23 218
2003	23 840	499	5 173	18 168	30 644	546	5 862	24 236
2002	23 647	476	5 305	17 866	30 287	513	5 931	23 843
2001	23 896	496	5 458	17 942	30 704	544	6 194	23 966
2000	23 737	555	5 428	17 754	30 650	592	6 191	23 867
1999	23 434	549	5 574	17 311	30 110	583	6 299	23 228
1998	22 232	550	5 475	16 207	28 387	597	6 213	21 577
1997	22 075	553	5 438	16 084	27 872	587	6 166	21 119
1996	21 578	562	5 512	15 504	27 155	616	6 177	20 362
1995	23 030	640	5 981	16 409	29 451	692	6 933	21 826
1994	23 527	637	5 923	16 967	29 955	679	6 740	22 536
1993	22 852	661	6 258	15 933	28 933	723	7 149	21 061
1992 <sup>1</sup>	23 272	748	6 769	15 755	29 517	834	7 844	20 839
1991	22 821	797	8 547	13 477	29 100	860	10 052	18 188
1990	23 834	878	9 569	13 387	30 197	954	11 182	18 061
1989	24 606	859	10 314	13 433	31 084	925	11 939	18 220
1988	24 544	881	10 573	13 090	31 028	945	12 255	17 828
1987	23 773	901	10 599	12 273	30 102	952	12 396	16 754
1986	24 700	950	10 942	12 808	31 380	1 034	12 703	17 643
1985	24 302	833	11 016	12 453	30 735	908	12 823	17 004
1984	25 076	1 004	11 672	12 400	31 830	1 101	13 656	17 073
1983	26 223	1 059	12 711	12 453	33 630	1 159	14 894	17 577
1982	25 535	1 076	12 253	12 206	32 550	1 192	14 361	16 997
1981	25 245	1 081	12 026	12 138	32 867	1 165	14 363	17 339
1980	25 649	1 141	12 297	12 211	33 573	1 246	14 782	17 545
1979	25 838	1 142	12 181	12 515	33 710	1 268	14 629	17 813
1978	25 623	1 154	12 081	12 388	33 573	1 268	14 505	17 800
1977	25 066	1 205	12 379	11 482	32 510	1 302	14 926	16 282
1976	23 545	1 089	11 608	10 848	29 967	1 188	13 735	15 044
1975	24 055	1 125	11 812	11 118	31 142	1 238	14 534	15 370
1974	25 471	1 247	24 224		33 121	1 372	15 720	16 029
1973	26 146	1 334	24 812		34 251	1 451	16 678	16 122
1972	29 199	1 577	27 622		38 830	1 722	18 892	18 216
1971	29 455	1 622	27 833		38 950	1 773	18 785	18 392
1970	28 651	1 527	27 124		37 675	1 694	18 314	17 667
1969	27 036	1 444	25 592		35 595	1 577	34 018	
1968	25 690	1 337	24 353		33 599	1 442	32 157	
1967	25 184	1 336	23 848		32 984	1 458	31 526	
1966	24 367	1 215	23 152		31 908	1 301	30 607	
1965	23 729	1 219	22 510		30 842	1 304	29 538	
1964	25 360	...	...		33 232	1 398	31 834	
1963	25 016	...	...		32 638	1 330	31 308	
1962	28 305	...	...		37 162	1 393	35 769	
1961	28 485	...	...		37 740	1 404	36 336	
1960	26 984	...	...		35 701	1 303	34 398	
1959	24 514	...	...		31 972	1 116	30 856	
1958	23 824	...	...		31 052	1 146	29 906	
1957	23 431	...	...		30 594	1 162	29 432	
1956	22 449	...	...		29 110	1 037	28 073	
1955	22 396	...	...		28 743	1 021	27 722	
1954	21 520	...	...		27 693	963	26 730	
1953	19 851	...	...		25 355	911	24 444	
1952	18 544	...	...		23 402	882	22 520	
1951	17 308	...	...		21 647	802	20 845	
1950	15 768	...	...		19 598	797	18 801	
1949	13 580	...	...		16 901	639	16 262	
1948	13 429	...	...		16 739	711	16 028	
1947	11 982	...	...		14 902	647	14 255	
1946	9 480	...	...		11 674	464	11 210	
1945	4 764	...	...		5 573	211	5 362	
1944	...	...	...		5 227	244	4 983	
1943	...	...	...		5 519	306	5 213	
1942	...	...	...		6 092	342	5 750	
1941	...	...	...		6 186	351	5 835	
1940	...	...	...		8 804	459	8 345	

<sup>1</sup> 1992 ist die Aufteilung in schwer und leicht verletzt neu definiert worden

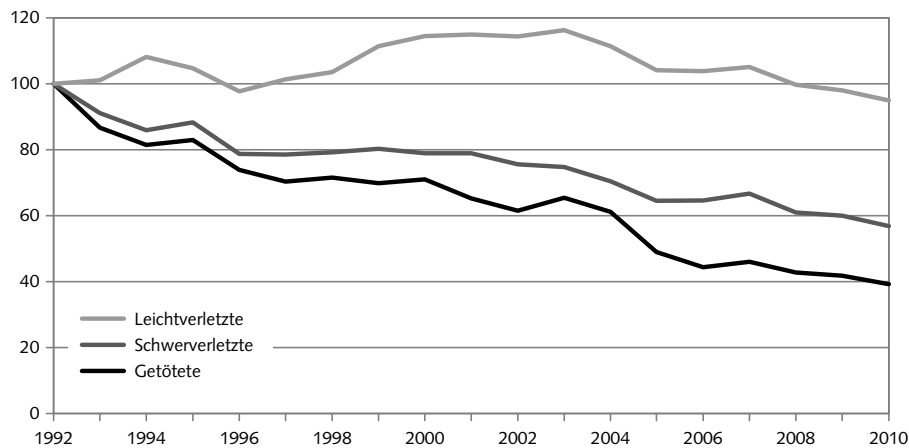
T2 Verunfälle nach Verkehrsmittel und Unfallfolgen

	Getötete		Schwer Verletzte		Leicht Verletzte	
	2009	2010	2009	2010	2009	2010
Personenwagen	136	129	1402	1281	11489	11392
Personentransportfahrzeug	0	4	18	30	216	270
Sachentransportfahrzeug	5	8	68	68	458	465
Fahrrad	54	34	858	830	2434	2354
Motorfahrrad	8	4	136	124	524	452
Kleinmotorrad	2	1	107	137	421	473
Motorrad bis 125 ccm	18	9	487	457	1464	1096
Motorrad über 125 ccm	58	58	872	759	1486	1384
FussgängerIn	60	75	704	706	1756	1743
Anderes nicht motorisiertes Fahrzeug	4	1	28	28	89	67
Anderer und unbekanntes Fahrzeuge	4	4	28	38	85	83
<b>Total</b>	<b>349</b>	<b>327</b>	<b>4708</b>	<b>4458</b>	<b>20422</b>	<b>19779</b>

Verunfallte Personen im Strassenverkehr

G 1

Index 1992 = 100

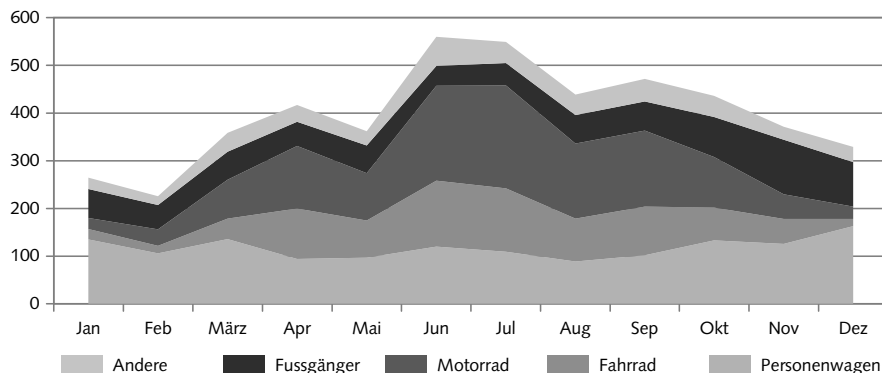


© BFS

Schwer Verunfälle nach Monat und Verkehrsteilnahme, 2010

G 2

Personen

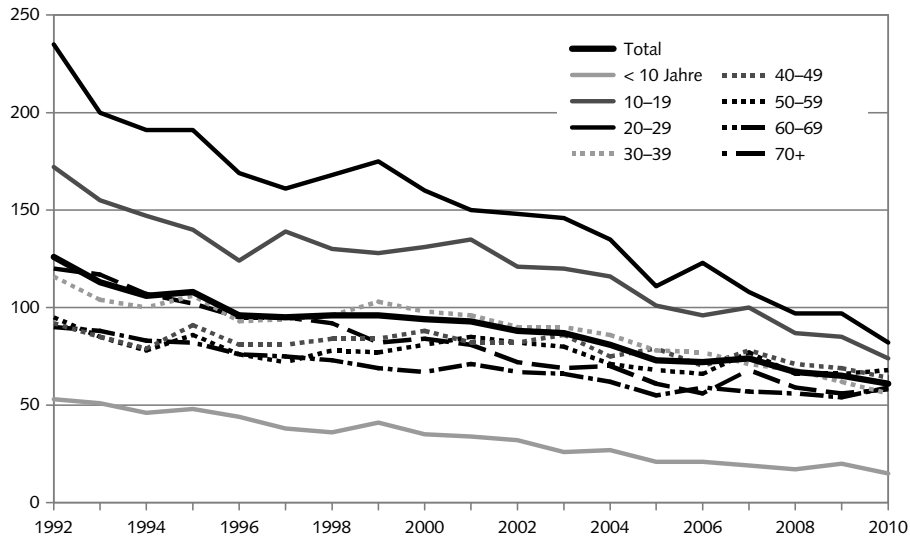


© BFS

Im Strassenverkehr schwer verunfallte Personen

G 3

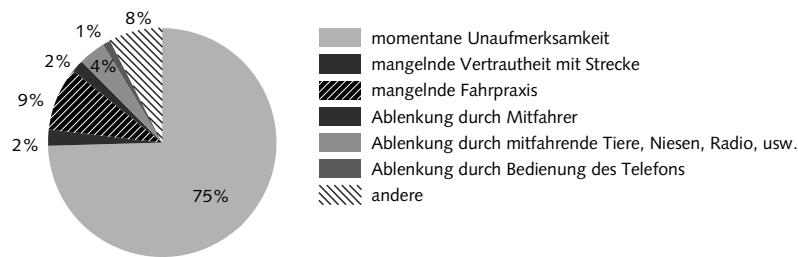
pro 100 000 Einwohner, nach Altersklasse



© BFS

Gründe für Unaufmerksamkeit und Ablenkung, 2010

G 4



© BFS